

AMPIRE®



DC2-PRO

German Engineering. Out of the ordinary.



Bedienungsanleitung

Owner's Manual

Scannen für die aktuellste
Bedienungsanleitung



Bitte lesen Sie die komplette Anleitung aufmerksam durch bevor Sie mit der Installation beginnen.

Before attempting to connect or operate this product, please read the instructions completely.

Vorsichtsmaßnahmen

- Sachgemäße Installation der Kamera unter besonderer Beachtung dieser Vorsichtsmaßnahmen.
- Betreiben Sie diese Kamera ausschließlich in dafür vorgesehenen KFZ.
- Achten Sie auf korrekte Anschlüsse.
- Achten Sie darauf, dass Sie beim Bohren von Löchern keine Leitungen oder Kabel beschädigen.
- Verlegen Sie die Kabel so, dass sie nicht geknickt, gequetscht oder durch scharfe Kanten beschädigt werden können.
- Installieren Sie die Kamera an einer sicheren Stelle, an der sie beim Fahren nicht behindert und an der sie keinerlei Feuchtigkeit ausgesetzt wird. Benutzen Sie das mitgelieferte Installationsmaterial.
- **Achtung!** Eine falsche Installation kann die Elektronik des KFZ zerstören! Beachten Sie die Hinweise des KFZ-Herstellers. Diese Kamera ist ausschließlich für den Gebrauch in KFZ bestimmt.
- Verwenden Sie keine chemischen Reinigungs- oder Lösungsmittel zur Reinigung der Kamera. Dadurch werden möglicherweise die Plastikkomponenten oder die Linse der Kamera beschädigt. Reinigen Sie die Kamera mit einem sauberen, weichen und feuchten Tuch.

Umwelthinweise

- Elektronische Altgeräte gehören nicht in die Mülltonne.
- Wenn Sie dieses Gerät später entsorgen möchten, entfernen Sie sämtliche Kabel und Batterien und entsorgen diese getrennt voneinander in einer Recycling-Anlage in Ihrer Nähe.
- Alternativ können Sie dieses Gerät zur Entsorgung auch Ampire zurücksenden.
- Die Verpackung ist recycelbar. Entsorgen Sie die Verpackung in einem dafür vorgesehenen Sammelsystem.



Umwelthinweise und Informationen zur Entsorgung von Elektro- und Elektronikgeräten samt Batterien (anwendbar für Länder, die ein separates Sammelsystem übernommen haben)

Wenn Sie dieses Produkt entsorgen wollen, entsorgen Sie es nicht über den normalen Hausmüll. Es gibt ein separates Sammelsystem für gebrauchte elektronische Geräte in Einklang mit den Rechtsvorschriften, die eine angemessene Behandlung, Verwertung und Recycling erfordern. Kontaktieren Sie Ihre lokale Behörde für Details bei der Suche nach einer Recycling-Anlage in Ihrer Nähe. Die Ordnungsgemäße Verwertung und Entsorgung trägt dazu bei, Ressourcen zu schonen und schädliche Auswirkungen auf unsere Gesundheit und die Umwelt zu verhindern.

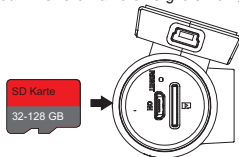
Hinweise

1. Dieses Produkt ist eine Kamera zur Aufzeichnung des Straßenverkehrs bzw. Nahbereichs des Fahrzeuges. Das Ansehen bewegter Bilder während der Fahrt (APP-Nutzung) ist in vielen Staaten vom Gesetzgeber oder der Haftpflichtversicherung untersagt. In Deutschland ist der Fahrzeugführer ohne spezielles Verbot dafür verantwortlich, dass seine Sicht und sein Gehör nicht durch technische Geräte beeinträchtigt werden. Die Nutzung erfolgt ausschließlich auf eigene Gefahr! Die Ampire Electronics GmbH & Co.KG haftet nicht für Schäden, die aus der bestimmungswidrigen Verwendung resultieren.
2. Aufgrund von Unterschieden im Fahrzeugzustand, Fahrmodus und in der Fahrumgebung funktionieren einige Funktionen des Produkts möglicherweise nicht ordnungsgemäß. Verwendung außerhalb der normalen Temperatur, Luftfeuchtigkeit, Kollision und Beschädigung der Speicherkarte können dazu führen, dass das Video nicht normal aufgezeichnet werden kann. In diesem Fall kann nicht garantiert werden, dass das gesamte Video vollständig gespeichert werden kann. Das von diesem Produkt aufgenommene Fahrtvideo dient nur als Referenz.
3. Bitte verwenden Sie für die Spannungsversorgung das mitgelieferte Netzteil ACC2. Anderes Zubehör kann die Dashcam beschädigen. Der Händler/Vertrieb haftet nicht für dadurch entstandene Beschädigungen bzw. Datenverluste.
4. Der Lieferumfang beinhaltet **keine** Speicherkarte.
5. Bitte verwenden Sie eine hochwertige Speicherkarte mit einer Speicherkapazität von 32 bis 128 GB und einer Übertragungsgeschwindigkeit von mindestens Class10 Standard.
6. Das standardmäßige Dateiformat der Speicherkarte stimmt möglicherweise nicht mit dem von diesem Produkt unterstützten Format überein. Bitte formatieren Sie die Speicherkarte im Gerät, bevor Sie diese zum ersten Mal benutzen. Stecken Sie die Speicherkarte nicht ein und ziehen Sie nicht den Stecker während das Fahrzeug gestartet wird. Dies kann die Speicherkarte beschädigen.
7. Bitte entnehmen Sie **NIEMALS** während des Betriebs die Speicherkarte aus der Kamera. Dies kann die Speicherkarte beschädigen. Bitte nur entnehmen wenn die Kamera stromlos ist.
8. Die Schreibgeschwindigkeit der Speicherkarte kann sich aufgrund einer langen Verwendung verlangsamen und somit die normale Speicherung von Videos beeinträchtigen. In diesem Fall ersetzen Sie die Speicherkarte bitte rechtzeitig.
9. Das Gerät ist mit einem eingebauten Kondensator ausgestattet, der nicht entfernt werden kann. Batterien (Batteriepacks oder Kombibatterien) dürfen keinen extremen Bedingungen wie Sonnenlicht, Feuer oder ähnlicher Überhitzung ausgesetzt werden.
10. Wenn während des Gebrauchs oder der Lagerung Verformungen, Schwellungen und Undichtigkeiten der Batterie auftreten, stellen Sie die Verwendung des Geräts ein und wenden Sie sich an den Kundendienst.

11. Setzen Sie das Gerät keinen starken Stößen oder Vibrationen aus, um so Schäden am Gerät zu vermeiden.
12. Verwenden Sie zum Reinigen des Geräts kein chemisches Lösungsmittel oder Reinigungsmittel.
13. Bitte halten Sie das Produkt von starken Magnetfeldern fern, die das Gerät beschädigen können.
14. Verwenden Sie dieses Produkt nicht bei Temperaturen über 60° C und unter -10° C.
15. Nach längerer Verwendung steigt die Gehäusetemperatur an. Bitte Gehäuseteile mit Vorsicht behandeln.

SD Karte einlegen und Formatieren

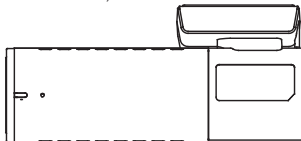
Stecken Sie die Micro-SD-Karte mit der Kontaktseite in den Kartensteckplatz, bis Sie ein Klickgeräusch hören, dann ist die Karte erfolgreich eingesetzt.



Montage

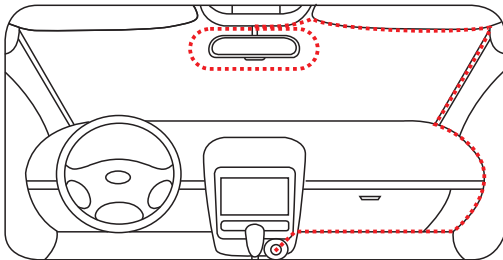
1. Installation der vorderen Kamera

- 1.1 Bitte putzen Sie vor der Installation die Windschutzscheibe. Nehmen Sie das doppelseitige Klebepad und kleben es auf die Grundplatte der Frontkamera. Anschließend kleben Sie die Dashcam in die Mitte der Windschutzscheibe (Innenspiegel bzw. Sichtfeld beachten). Bitte drücken Sie die Halterung von Hand an. Achten Sie darauf, dass keine Blasen unter dem Aufkleber sind.



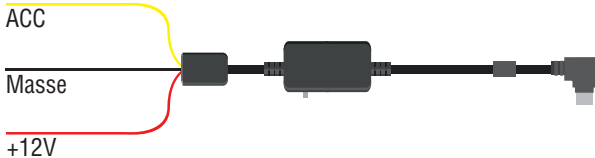
- 1.2 Verlegen Sie das Stromkabel entlang der Oberseite der Windschutzscheibe, der Säule A und des Handschufachs auf der Beifahrerseite, wie in der Abbildung gezeigt, zum Sicherungskasten. Verbinden Sie jedes Kabel des ACC2 mit dem richtigen Anschluss im Fahrzeug (rot, gelb, schwarz), um die Stromversorgung herzustellen.

Montage



1.2.1 ACC2 Festeinbau-Netzteil:

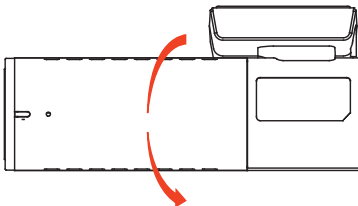
Mit Hilfe der Dip-Schalter am ACC2 stellen Sie die gewünschte Schwellenspannung ein, bei der das ACC2 die Spannungsversorgung der Dashcam unterbricht. Damit ist gewährleistet, dass die Fahrzeugbatterie nicht tiefentladen wird.



Hinweis für das ACC2:

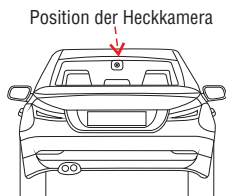
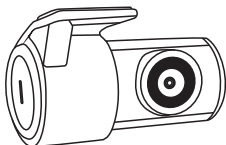
- ACC2 darf nicht in Fahrzeugen mit Batteriemangement verwendet werden. Wird es trotzdem angeschlossen ist die Funktion des ACC2 und der DashCam nicht gewährleistet.
- ACC2 ermöglicht nur die Funktion des Parkmodus / Bewegungserkennung.

1.3 Passen Sie den Winkel der Dashcam anhand der APP-Vorschau an. Das Gerät kann um 60 Grad gedreht werden. (Siehe Abbildung unten).

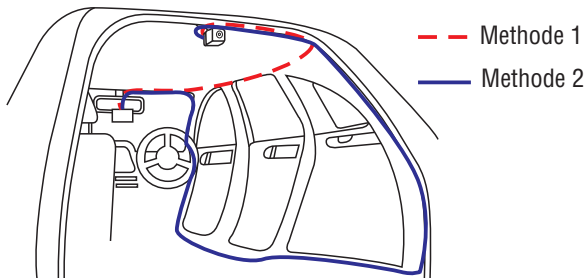


2. Installation der hinteren Kamera

- 2.1** Bitte putzen Sie vor der Installation die Heckscheibe. Nehmen Sie das doppelseitige Klebepad und kleben es auf die Grundplatte der Heckkamera. Anschließend kleben Sie die Dashcam in die Mitte der Heckscheibe (Sichtfeld beachten). Bitte drücken Sie die Halterung von Hand an. Achten Sie darauf, dass keine Blasen unter dem Aufkleber sind.



- 2.2** Verlegen Sie das Anschlusskabel für die hintere Kamera (8m im Lieferumfang) wie in der Abbildung unten gezeigt und verbinden es mit der vorderen Kamera. Es gibt zwei Möglichkeiten:



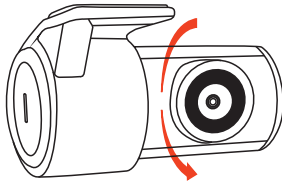
Methode 1: Verlegen Sie das Anschlusskabel für die hintere Kamera unter dem Dachhimmel entlang.

Methode 2: Verlegen Sie das Anschlusskabel für die hintere Kamera unter dem Teppich bzw. hinter den Verkleidungen entlang.

Achtung: Achten Sie darauf, dass keine Airbags in ihrer Wirkungsweise vom Kabel behindert werden.

Montage

- 2.3 Die Heckkamera kann im Gehäuse um 360° gedreht werden, wodurch die Positionierung (links/rechts) der Halterung universal ist. Sehen Sie ein falsches / gespiegeltes Bild der Heckkamera, können Sie das in der APP verändern. Dadurch ist eine andere Montageart im Heckbereich möglich.



Funktionen

Dieses Produkt hat nur eine Taste an der Frontkamera. Funktion der Taste:
Multifunktions-Taste

Bedienung	Funktion
Drücken und halten für 2 Sek.	Gerät Ein-/Ausschalten
Einmal kurz drücken	Notfall-Videoaufnahme
3x drücken	Wlan Ein-/Ausschalten
5x drücken	Speicherkarte formatieren
7x drücken	Auf Werkseinstellung zurücksetzen

Die Taste an der Frontkamera hat eine LED integriert, die folgendes anzeigt.

LED	Funktion
Leuchtet grün	Videowiedergabe in der App
Leuchtet rot	Aufnahme stoppt, keine SD-Karte eingelegt oder SD-Karte defekt.
Leuchtet Blau	Objekt vorbeifahrendes Fahrzeug im Bewegungserkennungsmodus oder im Zeitraffermodus
Blinkt	wenn eine Aktion ausgeführt wird wie z.B. SD-Karte formatieren oder Firmware Update

Hinweis:

- Parkmodus (Auslösung über G-Sensor) und Bewegungserkennung ist nur in Verbindung mit ACC2 und der Aktivierung in der APP möglich.
- Notfallaufnahmen und Aufnahmen, die durch den G-Sensor ausgelöst wurden, werden am Ende der Aufnahme im Ereignis-Ordner abgespeichert.

App herunterladen und installieren

Dieses Produkt muss in Kombination mit der APP verwendet werden. Für Android-Smartphones suchen Sie bitte im Google Play Store nach Ampire DC2 und laden die App herunter. Für die iOS-Version suchen Sie bitte im Apple App Store nach Ampire DC2 und installieren sie.

DC2 Wlan Hotspot: Wlan Name : DC2-PRO_XXXX
Passwort: 12345678

Um die Einstellungen in der Dashcam zu verändern, muss zuerst eine Wlan-Verbindung zw. Mobiltelefon / Tablet und Dashcam hergestellt werden.

Funktionen in der APP einstellen

Mikrofon

Hier wird das interne Mikrofon der Dashcam EIN oder AUS geschaltet.

Parküberwachung

Schaltet den Parkmodus EIN /AUS. Dieser wird durch den G-Sensor ausgelöst und die Aufnahme wird innerhalb der ersten 5 Minuten nach dem Ausschalten der Zündung im normalen Ordner gespeichert. Ist die Zündung länger als 5 Minuten aus, wird die Aufnahme im Ordner Parküberwachung gespeichert.

Zeitraffer-Aufnahme

Diese Funktion komprimiert 30-minütige Aufnahmen werden zu einem 1-minütigen Video. Ist Zeitraffer-Aufnahme aktiv >> Bewegungserkennung wird deaktiviert. Funktion wird bei Zündung AUS, eingeschaltet. Die Dateien finden Sie im Ordner für Zeitrafferdateien.

Spiegelung der Rückfahrkamera

Sehen Sie ein falsches / gespiegeltes Bild der Heckkamera, können Sie das in der APP verändern. Dadurch ist eine andere Montageart im Heckbereich möglich.

Video-Mode

Verändert die Auflösung der Aufnahme (2K - 4K), dadurch wird das Speicher-Volumen der SD-Karte verändert / optimiert.

Sprach-Einstellungen

Wählen Sie hier ihre gewünschte Sprache aus.

Funktionen in der APP einstellen

Dauerschleifenaufnahme

Mit dieser Einstellung verändern Sie die Aufnahmedauer der Videosequenz (1 Min. oder 3 Min.).

Achtung: Die Ampire-Dashcam speichert kein zusammenhängendes Video, sonst wäre die erstellte Datei zu groß.

Volumen

Mit den vier Punkten stellen Sie die Lautstärke der Sprachausgabe ein. Ist sie eingeschaltet, wird jede Aktion von der DC kommentiert (z.B. "Notfallaufnahme gestartet").

Bewegungserkennung

Mit den 4 Auswahlmöglichkeiten kann die Empfindlichkeit der Bewegungserkennung eingestellt werden. Die Aufnahme der Bewegungserkennung wird im Ordner "Ereignisse" gespeichert.

Empfindlichkeit des G-Sensors einstellen

Die Empfindlichkeit des G-Sensors kann in der App in drei Stufen eingestellt werden (niedrig, mittel, hoch). Bei der Einstellung niedrig ist im Gegensatz zur Einstellung hoch eine viel stärkere Einwirkung z.B. eine Vollbremsung erforderlich damit die Aufnahme gespeichert wird.

Zeiteinstellung

Ermöglicht die Korrektur bzw. Veränderung der angezeigten Zeit.

Werkseinstellung

Dashcam wird in den Auslieferungszustand zurückgesetzt.

SD-Karte formatieren

Die eingelegte SD-Karte wird korrekt formatiert und alle Dateien werden gelöscht.

Hilfe

Hier finden Sie einige hilfreiche Fragen und Antworten zur Dashcam.

Über DVR

Zeigt Ihnen die Software-Version der Dashcam an.

Update

In diesem Punkt kann ein Update gestartet werden.

Info: Es steht nicht immer ein Update zur Verfügung.

Spannung und Timer einstellen

Bitte beachten Sie die Tabelle auf dem Etikett oder der Anleitung um die Energie-Option mit den DIP-Schaltern einzustellen.

Abschaltspannung	Abschaltzeit					Zeit einstellen
Spannung einstellen	1	2	3	4	5	
11,6V / 23,6V	↑	↑	↑	↑	↑	1 Stunde
11,9V / 23,9V	↑	↓	↑	↑	↓	3 Stunden
12,2V / 24,2V	↓	↑	↑	↓	↓	6 Stunden
12,5V / 24,5V	↓	↓	↓	↓	↓	12 Stunden
DIP-Schalter AN= ↑ AUS= ↓			↓	↓	↑	24 Stunden
			↓	↑	↓	Permanent

Voreinstellung:

11,9V/23,9V, 24 Stunden

Dip-Schalter:

Schalter 1 und 2 um die Spannung einzustellen, ab der das Gerät spätestens ausschaltet, 3 bis 5 um ggf. eine Abschaltzeit nach Ausschalten der Zündung einzustellen.

Die LED am ACC2 zeigt den Status an:

LED rot = +12V permanent liegen an

LED grün = Zündung ist eingeschaltet

Technische Daten

Bildsensor Front	IMX335 5M Pixel
Bildsensor Heck	GC2053 2M Pixel
Auflösung Front 2K	2560 x 1440 (Bildformat NTSC)
Auflösung Front 4K	3840 x 2160 (Bildformat NTSC)
Auflösung Heck	1920 x 1080 (Bildformat NTSC)
Bildverhältnis	16:9
Bildrate (Front/Heck) 2K	30/25 fps
Bildrate (Front/Heck) 4K	25/25 fps
Betrachtungswinkel	H:103,16°, V:74,12°, D:143,2°
Arbeitstemperatur	-5°C-+65°C
Speicherkarte	32 - 128 GB und Übertragungsgeschwindigkeit Class10 Standard
Flashspeicher (Front/Heck)	16/8 Mbytes
Maße Front	36 x 41 x 95 mm
Maße Heck	36 x 37 x 63 mm
Stromverbrauch (Boot Time)	610 mA
Stromverbrauch (Betreib)	470 mA
Sendeleistung	Wlan 2,4GHz: <100mW EIRP
Besonderheiten	Integrierter GPS Empfänger, 3 Achsen G-Force Sensor, Wlan Steuerung mit dem Smartphone, Lautsprecher, Mikrofon, Parkmodus



Hiermit erklärt Ampire Electronics GmbH & Co.KG, dass die Dual-Dashcam DC2-PRO den Richtlinien 2014/30/EU, 2014/35/EU, 2014/53/EU und 2011/65/EU entspricht. Den vollständigen Text der EU-Konformitätserklärung ist unter der folgenden Internetadresse verfügbar: <https://ce.ampire.de>

Precautions

- Pay utmost attention when installing the camera into the driver's compartment.
- Use only in proper vehicles.
- Make the right connections.
- Do not damage pipes or cables when drilling holes.
- Arrange the wiring so pipes or cables by a sharp metal edge.
- Do not install the camera in locations that may impede vehicle operation, or install it in locations subject to moisture. Use the installation materials provided with the camera.
- **Warning!** Incorrect installation can damage the vehicle electronics! Be sure to follow the vehicle manufacturer's instructions. This camera is designed for automotive use only.
- Do not use chemical cleaners or solvents to clean the cameras. Doing so may damage the plastic components or the camera lens. Clean the cameras with a clean, soft, wet cloth.

Environmental Reference

- Old electronic devices do not belong in the dustbin.
- If you later want to dispose of this device, remove all cables and batteries and dispose of them separately at a recycling facility in your area.
- Alternatively, you can return this device to Ampire for disposal.
- The packaging is recyclable. Dispose of the packaging in a designated collection system.



Environmental instructions and information on the disposal of electrical and electronic equipment including batteries (applicable to countries that have adopted a separate collection system)

If you want to dispose of this product, do not dispose of it with your normal household waste. There is a separate collection system for used electronic equipment in accordance with legal requirements that require appropriate treatment, recovery and recycling. Contact your local authority for details on finding a recycling facility in your area. Proper recycling and disposal helps to conserve resources and prevent harmful effects on our health and the environment

instructions

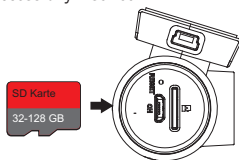
1. This product is a camera for recording road traffic or the area close to the vehicle. Watching videos while driving (APP use) is prohibited by law or liability insurance in many states. In Germany, the driver of the vehicle is responsible for ensuring that his vision and hearing are not impaired by technical devices without a specific ban. Usage on own risk! Ampire Electronics GmbH & Co.KG is not liable for damage resulting from improper use.
2. Due to differences in vehicle condition, driving mode and driving environment, some functions of this product may not work properly. Power failure, use beyond normal temperature and humidity, collision, memory card damage and other reasons may cause the footage cannot be recorded normally. In this case, there is no guarantee that the entire video can be saved completely. The driving video recorded by this product is for reference only.
3. For the power supply, please use the ACC2 power supply unit for permanent installation. Other accessories may damage the dash cam. The dealer/distributor is not liable for any damage or loss of data caused as a result.
4. The product package does not include a memory card, please purchase separately.
5. Please use a high-quality memory card with a storage capacity of 32 - 128 GB and a transmission speed of at least Class10 standard. Inferior memory cards may encounter problems such as the nominal read and write speed not matching the actual read and write speed and the nominal capacity not matching the actual capacity. If videos are lost or corrupted due to using an inferior memory card, the company will not be held responsible.
6. The default file format of the memory card may not match the format supported by this product. Please format the memory card in the device before using it for the first time. Do not insert or unplug the memory card while the vehicle is being started. This can damage the memory card.
7. Please NEVER remove the memory card from the camera during operation. This can damage the memory card. Please only remove when the camera is powerless.
8. The memory card writing speed may slow down due to long-time use, thus affecting the normal storage of videos. In this case, please replace the memory card in time. The company takes no responsibility for errors caused by the memory card.
9. The device is equipped with a built-in super cap that cannot be removed. Batteries (battery packs or combination batteries) must not be exposed to extreme conditions such as sunlight, fire or similar overheating.
10. If the battery deforms, swells and leaks during use or storage, stop using the device and contact customer service.

instructions

11. Do not make the device subjected to strong shock or vibration, so as to avoid damage to the device, resulting in dysfunction or unusable.
12. Do not use chemical solvent or detergent to clean the equipment.
13. Please keep the product away from strong magnetic field, which may cause damage to the equipment.
14. Do not use this product at temperatures above 60°C and below -10°C.
15. After long-term use, the case temperature will rise. Please handle with care.

Insert SD card

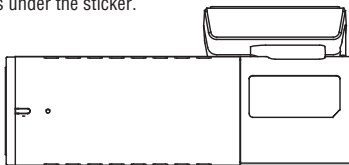
Insert Micro SD card with the contacts side into the card slot till you hear a clicking sound, then the card is successfully inserted.



Installation

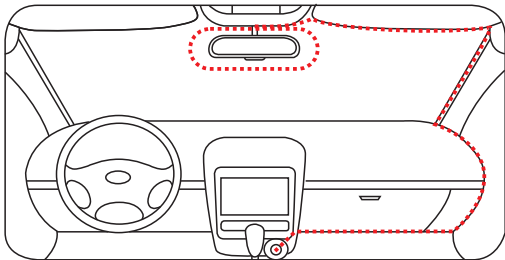
1. Main Device installation

- 1.1** Please clean the windshield before installation. Take the double-sided adhesive pad and stick it on the base plate of the front camera. Then stick the dashcam in the middle of the windshield (note the interior mirror and the field of view). Please press the bracket by hand. Make sure there are no bubbles under the sticker.



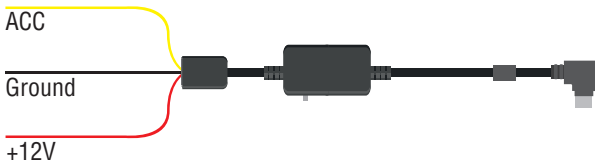
- 1.2** Route the power cable along the top of the windshield, A-pillar and glove box on the passenger side to the fuse box as shown in the image below. Connect each wire ACC2 to the correct socket in the vehicle (red, yellow, black) to provide power.

Installation



1.2.1 ACC2 built-in power supply:

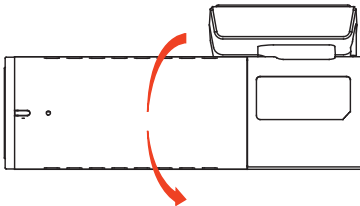
Use the dip switches on the ACC2 to set the desired threshold voltage at which the ACC2 interrupts the power supply to the dashcam. This ensures that the vehicle battery is not deeply discharged.



Note for the ACC2:

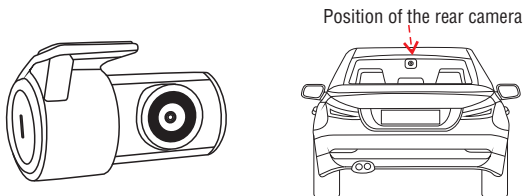
- ACC2 must not be used in vehicles with battery management. If it is connected anyway, the function of the ACC2 and the DashCam is not guaranteed.
- ACC2 only allows parking mode / motion detection function.

1.3 Adjust the angel of the dashcam according to the APP preview. The device can be rotated 60 degrees. (See image below)

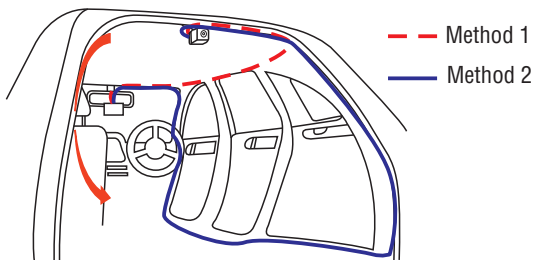


2. Rear Camera installation

2.1 Please clean the rear window before installation. Take the double-sided adhesive pad and stick it on the base plate of the rear camera. Then stick the camera in the middle of the rear window (note the field of view). Please press the bracket by hand. Make sure there are no bubbles under the sticker.



2.2 Route the rear camera connection cable (8m included) as shown in the figure below and connect it to the front camera. There are two possibilities:



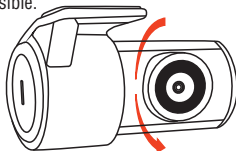
Method 1: Route the rear camera connection cable under the headliner.

Method 2: Route the rear camera connection cable under the carpet or behind the panels.

Installation

2.3 The rear camera can be rotated 360° in the housing, making the positioning (left/right) of the mount universal.

If you see an incorrect / mirrored image from the rear camera, you can change this in the APP. Which means that a different type of installation in the rear area is possible.



Key function

This product has only one key on the camera. Press the button for different lengths of time to access different functions.

Operation	Function
Press and hold 2s	Device ON/OFF
One short press	Emergency video recording
press 3 times	Wlan ON/OFF
press 5 times	Format SD card
press 7 times	Factory reset

The button on the front camera has an integrated LED that indicates the following actions.

LED	Function
Green light	Video playback in App
Red light	Recording stops, no SD card inserted or SD card defective.
Blue light	Object passing vehicle in motion detection mode or in timelapse mode
Flashes	When an action is carried out such as format SD card or firmware update

Note:

- Parking mode (triggered via G-sensor) and motion detection is only possible in connection with the ACC2 and activation in the APP.
- Emergency recordings and recordings triggered by the G-sensor are saved in the events folder at the end of the recording.

Download and Install the APP

This product must be used in combination with an app. For Android phones, please search Ampire DC2 in Google Play Store, download and install it. For iOS version, please search Ampire DC2 to install in Apple App Store.

DC2 Wlan hotspot: Wlan Name: DC2-PRO_XXXX
Password: 12345678

In order to change the settings in the dashcam, a Wlan connection must first be established between the mobile phone/tablet and the dashcam.

Set functions in the APP

Microphone

Here the internal microphone of the dash cam is switched ON or OFF.

Parking Surveillance

Toggles parking mode ON/OFF. This is triggered by the G-sensor and the recording is saved in the normal folder within the first 5 minutes after switching off the ignition. If the ignition is off for more than 5 minutes, the recording is saved in the Parking folder.

Time Lapse Recording

This function compresses 30-minute recordings into a 1-minute video. If the time-lapse recording is active >> motion detection is deactivated. Function is switched on with ignition OFF. The files can be found in the Lapse Files folder.

Reversing camera mirroring

If you see a wrong / mirrored image of the rear camera, YOU can change this in the APP. This allows a different type of mounting in the rear area.

Video Mode

Changes the resolution of the recording (2K - 4K), thereby changing / optimizing the storage volume of the SD card.

Language Settings

Select your desired language here.

Download and Install the APP

Loop Recording

With this setting, you change the recording length of the video sequence (1 min. or 3 min.).

Attention: The Ampire dashcam does not store a continuous video. Otherwise the created file would be too big.

Volume

Use the four dots to set the volume of the speech output. If it is switched on, every action is commented by the DC (e.g. "emergency recording started").

Motion Detection

With the 4 options, the sensitivity of the motion detection can be adjusted. The motion detection recording is saved in the "Event" folder.

G-Sensor Sensitivity Setting

The sensitivity of the G-Sensor can be adjusted in three levels (low, medium, high) in the app. In contrast to the high setting, the low setting requires a much stronger impact, e.g. emergency braking, in order for the recording to be saved.

Time Setting

Allows correction or modification of the displayed time.

Factory Setting

Dashcam is reset to default settings.

Format SD Card

The inserted SD card will be formatted and all files will be deleted.

Help

Here are some helpful dashcam questions and answers.

About DVR

Shows you the software version of the dash cam.

Updates

At this point an update can be started.

Info: An update is not always available.

Adjust voltage and timer

Please refer to the table on the label or the instructions to set the power option with the DIP switches.

shutdown voltage		shutdown time				
adjust tension	1	2	3	4	5	set the time
11,6V / 23,6V	↑	↑	↑	↑	↑	1 Hour
11,9V / 23,9V	↑	↓	↑	↑	↓	3 Hours
12,2V / 24,2V	↓	↑	↑	↓	↓	6 Hours
12,5V / 24,5V	↓	↓	↓	↓	↓	12 Hours
DIP-Switch ON= ↑ OFF= ↓			↓	↓	↑	24 Hours
			↓	↑	↓	Permanent

Default:

11.9V/23.9V, 24 hours

Dip-Switches:

Switches 1 and 2 to set the voltage from which the device switches off at the latest, 3 to 5 to set a switch-off time after switching off the ignition, if necessary.

The LED shows status:

LED red = permanent power connected

LED green = ignition turned on

Technical specifications

Image Sensor Front	IMX335 5M Pixel
Image Sensor Rear	GC2053 2M Pixel
Resolution Front 2K	2560 x 1440 (Image format NTSC)
Resolution Front 4K	3840 x 2160 (Image format NTSC)
Resolution Rear	1920 x 1080 (Image format NTSC)
Aspect Ratio	16:9
Frame Rate (Front/Rear) 2K	30/25 fps
Frame Rate (Front/Rear) 4K	25/25 fps
Viewing Angle	H:103,16°, V:74,12°, D:143,2°
Working Temperature	-5°C-+65°C
Memory Card	32 - 128 GB and transmission speed class10 standard
Flash Memory (Front/Rear)	16/8 Mbytes
Dimensions Front	36 x 41 x 95 mm
Dimensions Rear	36 x 37 x 63 mm
Power Consumption (Boot Time)	610 mA
Power Consumption (Operation)	470 mA
Transmission Power	Wlan 2,4GHz: <100mW EIRP
Special Features	Built-in GPS Receiver, 3 Axis G-Force Sensor, Wlan for Smartphone control, Speaker, Microphone, Parking Mode



Hereby Ampire Electronics GmbH & Co.KG declares that the Dual-Dashcam DC2-PRO complies with the directives 2014/30/EU, 2014/35/EU, 2014/53/EU and 2011/65/EU. The full text of the EU Declaration of Conformity in German language is available at the following Internet address: <https://ce.ampire.de>

Seit der Firmengründung im Jahr 1987 hat AMPIRE ELECTRONICS nur das eine Ziel, dem Kunden die bestmöglichen Autoalarm-, Autohifi- und Multimediaprodukte zu liefern, die auf dem internationalen Markt erhältlich sind.

Alle Fertigungsstätten und Zulieferer sind nach ISO-9001 bzw. QS-9000 zertifiziert. Die Qualitätsprodukte von AMPIRE werden weltweit verkauft.

Ein Kundenservice ist in vielen Ländern erhältlich.

Für nähere Informationen über Vertretungen im Ausland wählen Sie: +49-2181-81955-0.

Wir fokussieren auf zukunftsorientierte Entwicklung anwenderfreundlicher Produkte. Unser hoher Anspruch an Qualität, Funktionalität und Design zeichnet unsere Erzeugnisse aus. „German Development“ wird bei AMPIRE wörtlich genommen.

Since its founding in 1987 Ampire Electronics has only one goal, to provide the best possible Autoalarm-, Autohifi- and Multimedia products, which are available on the international market. All manufacturing facilities and suppliers are certified according to ISO 9001 and QS-9000.

Ampire quality products are sold worldwide.

An Ampire customer service is available in many countries.

For more information about distributors in your territory please call: + 49-2181-81955-0.

We are focused on future oriented development of user friendly products.

The outstanding high quality standards, functionalities and designs of our products are unique in the market. "German Development" is taken literally in AMPIRE.

Langwadener Straße 60
D-41516 Grevenbroich
info@ampire.de

Support
+49 2181-81955-0
support@ampire.de

www.ampire.de